



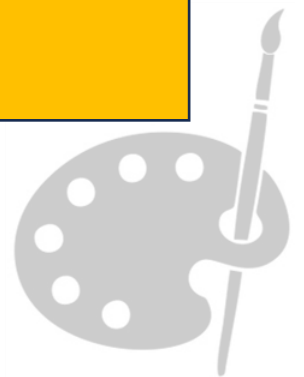
Viser haut! 
ESSM
École secondaire de Saint-Marc



Programme Institutionnel



2026-2027



Approuvé par le conseil d'établissement le 2025-12-17

Table des matières

1	Adaptation scolaire.....	3
1.1	Préscolaire.....	3
1.2	Programme CAPS	3
1.3	Déficiência intellectuelle profonde	4
2	_1 ^{er} CYCLE (1 ^{ere} et 2 ^e secondaire).....	5
2.1	1 ^{ere} secondaire Profil régulier avec ou sans soutien.....	5
2.1.1	TABLEAU 1 ^{ere} SECONDAIRE RÉGULIER et SOUTIEN	6
2.2	2 ^e secondaire Profil régulier	7
2.2.1	TABLEAU 2 ^e SECONDAIRE RÉGULIER.....	7
2.3	Programmes d'enrichissement en sport	8
2.3.1	PDHÉ (Programme régional de développement hockey école) 1 ^{ere} et 2 ^e secondaire	8
2.3.2	PDBF (Programme régional de développement en basketball féminin) 1 ^{ere} et 2 ^e secondaire	8
2.3.3	TABLEAU 1 ^{ere} SECONDAIRE PDHÉ et PDBF	9
2.3.4	TABLEAU 2 ^e SECONDAIRE PDHÉ et PDBF	10
3	_2 ^e CYCLE (3 ^e , 4 ^e et 5 ^e secondaire)	11
3.1	3 ^e secondaire (1 ^{ere} année du 2 ^e cycle) Parcours de formation générale (FG) ou Parcours de formation générale appliquée (FGA)	12
3.2	Programmes d'enrichissement en sport	13
3.2.1	PDHÉ (Programme régional de développement hockey école) 3 ^e secondaire	13
3.2.2	PDBF (Programme régional de développement en basketball féminin) 3 ^e secondaire	13
3.2.3	TABLEAU 3 ^e SECONDAIRE PDHÉ et PDBF	14
3.3	4 ^e secondaire (2 ^e année du 2 ^e cycle) Parcours de formation générale (FG) ou Parcours de formation générale appliquée (FGA)	15
3.3.1	Tableau 4 ^e secondaire FG ou FGA	16
3.4	Programmes d'enrichissement en sport	17
3.4.1	PDHÉ (Programme régional de développement hockey école) 4 ^e secondaire	17
3.4.2	PDBF (Programme régional de développement en basketball féminin) 4 ^e secondaire	17
3.4.3	TABLEAU 4 ^e SECONDAIRE PDHÉ et PDBF	18
3.5	TABLEAU 5 ^e SECONDAIRE (3 ^e ANNÉE DU 2 ^e CYCLE).....	19
3.6	Programmes d'enrichissement en sport	20

3.6.1	PDHÉ (Programme régional de développement hockey école) 5 ^e secondaire	20
3.6.2	PDBF (Programme régional de développement en basketball féminin) 5 ^e secondaire	20
3.6.3	TABLEAU 5 ^e SECONDAIRE PDHÉ et PDBF	21
4	PPP-FP (15-16 ANS).....	22
4.1	TABLEAU PPP-FP (15 et 16 ans).....	23
5	Cours optionnels locaux	24
5.1	Espagnol – langue tierce	24
5.2	Multisports et conditionnement physique	25
5.3	Forme physique optimale et visa santé	26
5.4	Éducation physique option multisport.....	27
5.5	Arts plastiques option	28
5.6	Art et infographie	29
5.7	Art Dramatique	30
5.8	HISTOIRE XX ^e siècle	31
5.9	Volleyball	32

1 Adaptation scolaire

Pour les élèves dont l'évaluation fonctionnelle révèle les caractéristiques suivantes :

- Des limitations importantes au point de vue du développement cognitif rendant pratiquement impossible l'utilisation des programmes d'études adaptés;
- Des habiletés perceptivo-motrices et de communication manifestement limitées, appelant des méthodes d'évaluation et de stimulation adaptées individuellement;
- Des capacités fonctionnelles très faibles au point de vue de l'autonomie personnelle et sociale entraînant un besoin constant de soutien et d'encadrement dans la réalisation des activités quotidiennes.

1.1 Préscolaire

Objectifs de l'éducation préscolaire :

- Agir avec efficacité dans différents contextes sur le plan sensoriel et moteur.
- Affirmer sa personnalité.
- Interagir de façon harmonieuse avec les autres.
- Communiquer en utilisant les ressources de la langue.
- Construire sa compréhension du monde.
- Mener à terme une activité ou un projet

1.2 Programme CAPS

Clientèles :

Le programme d'études adapté avec **Compétences Axées sur la Participation Sociale (CAPS)** s'adresse aux élèves de 7 à 15 ans qui présentent une déficience intellectuelle de moyenne à sévère. Il vise à instruire, à socialiser et à qualifier les élèves pour qu'ils puissent accéder à la réussite, en tenant compte de leurs besoins et de leurs capacités.

Objectifs du programme :

L'élève présentant une déficience intellectuelle moyenne à sévère sera en mesure, compte tenu de ses capacités, de participer de façon optimale à la vie en société.

Deux concepts font partie intégrante de la finalité du programme, soit l'autonomie et l'autodétermination. Le développement de l'autonomie permet à l'élève de faire des choix, d'exprimer ses goûts et ses préférences, de prendre des décisions ainsi que d'accomplir des tâches de la vie courante. L'autodétermination est définie comme l'ensemble des « habiletés et attitudes requises chez une personne, lui permettant d'agir directement sur sa vie en effectuant librement des choix non influencés par des agents externes indus ».

Le programme éducatif s'inscrit donc dans une perspective élargie de formation éducative. Il vise à outiller les élèves pour qu'ils puissent se développer et faire face, progressivement, aux exigences de leur vie personnelle. Il traduit l'importance de favoriser l'émergence de leur autonomie et de leur autodétermination en fonction de leurs capacités, notamment en leur offrant des occasions diversifiées de participer le plus possible aux décisions qui les concernent. Il concourt à accroître la participation sociale des élèves en leur permettant d'accomplir des activités de la vie quotidienne et ainsi d'apporter leur contribution à la société.

5 compétences visées :

Le programme éducatif CAPS vise le développement de 5 compétences interdépendantes qui sous-tendent l'acquisition de connaissances et d'habiletés nécessaires à une participation sociale accrue.

Ces compétences sont :

- Communiquer
- Exploiter l'information disponible dans son environnement
- Interagir avec son milieu
- Agir avec méthode
- Agir de façon sécuritaire

Ces 5 compétences permettent d'ancrer les apprentissages dans des situations concrètes et peuvent ainsi amener les élèves à en généraliser l'utilisation dans d'autres contextes touchant à 5 domaines de vie : vie scolaire, soins personnels et bien-être, loisirs, vie résidentielle et communautaire ainsi que déplacements.

En conclusion, à l'intérieur de ce programme, les élèves ont la possibilité de développer des habiletés favorisant leur autonomie, ce qui leur permettra de transférer les différents apprentissages dans des contextes variés. Ainsi, par le biais de divers projets, les matières académiques sont travaillées dans un souci de permettre aux élèves d'appliquer les acquis dans le contexte de leur vie quotidienne.

1.3 Déficience intellectuelle profonde

Objectifs visés :

- Agir efficacement sur le plan sensoriel et moteur dans différents contextes.
- Savoir montrer adéquatement ses émotions.
- Interagir de façon harmonieuse avec les autres.
- Communiquer efficacement avec son entourage.
- Construire sa connaissance du monde.
- Participer à la vie communautaire.

2 _1^{er} CYCLE (1^{ere} et 2^e secondaire)

Classement en anglais :

Les élèves qui manifestent leur intérêt pour l'anglais enrichi seront invités à sélectionner cette option. Les élèves qui obtiendront les meilleurs résultats et les recommandations de leur enseignant seront inscrits dans le groupe enrichi (EESL) sous réserve des contraintes de l'organisation scolaire pour la formation et le nombre de groupes par niveau. Les élèves n'ayant pas été sélectionnés pour le groupe enrichi (EESL) seront inscrits dans le groupe d'anglais régulier. Les groupes d'élèves en enrichi seront révisés chaque année selon les résultats finaux de juin. Il se peut donc qu'un élève ne soit pas en anglais enrichi toute sa scolarité, l'équipe recommande une moyenne de 75%.

2.1 1^{ere} secondaire Profil régulier avec ou sans soutien

Profil régulier :

Ce profil s'adresse à l'élève du primaire ayant atteint les attentes formulées dans le programme de formation de l'école québécoise.

Profil régulier avec soutien :

- Clientèle visée :
Ce groupe s'adresse prioritairement aux élèves du primaire ayant une ou des particularités suivantes :
 - L'élève est en échec en français et en mathématique de la 6e année du primaire;
 - L'élève est en échec dans une des matières de base et faible dans les autres;
 - Le profil de l'élève du 3e cycle du primaire a été faible;
 - L'élève démontre une faiblesse dans la compétence en lecture (examen du ministère).

- Organisation pédagogique :
Pour des élèves ciblés lors du passage primaire-secondaire, des mesures de soutien pédagogiques, à la hauteur de 12 périodes par cycle, sont mises en place. Ces élèves, bénéficiant de telles mesures, éprouvent des difficultés d'apprentissage dans les matières de base.
L'élève choisit une discipline artistique parmi les suivantes : arts plastiques ou art dramatique. Ce choix sera reconduit en 2^e secondaire. Ce choix n'est toutefois pas absolu, l'école pourrait être amenée à le modifier pour répondre à des contraintes d'organisation scolaire.

2.1.1 TABLEAU 1^{ère} SECONDAIRE RÉGULIER et SOUTIEN

		COURS vs PÉRIODES /CYCLES			
		Régulier		Soutien	
Titre du cours	Codes matières	Codes cours	Périodes/ cycle	Codes cours	Périodes/ Cycle
Mathématique	063126	MAT126	6	MAT1SO	8
Français	132108	FRA108	8	FRA1SO	8
Choix d'anglais : Anglais → enrichi ¹ Anglais → régulier	136104	ANE104	4		
	134104	ANG104		ANG1SO	4
Géographie	095103	GEO103	3	GEO103	3
Science et technologie	055104	SCT104	4	SCT104	4
Histoire et éducation à la citoyenneté	087103	HIS103	3	HIS103	3
Éducation physique et à la santé	043102	EDU102	2	EDU1SO	2
Culture et citoyenneté qc	080102	CCQ102	2	CCQ102	2
Choix d'une option arts : Art dramatique Arts plastiques	170104	ARD104	4	ARD1SO	2
	168104	ARP104		ARP1SO	
Total de périodes			36		36

¹ Voir les critères pour le classement en anglais enrichi.

2.2 2^e secondaire Profil régulier

Profil régulier:

- Clientèle visée :
 - L'élève provient du groupe régulier ou soutien de 1^{re} secondaire.

- Organisation pédagogique :

Le cours d'art obligatoire des élèves est reconduit d'une année à l'autre au cours du premier cycle. Selon le Programme de formation de l'école québécoise la discipline artistique enseignée en 1^{re} année du secondaire se doit d'être la même que celle enseignée en 2^e année du secondaire.

Ce choix n'est toutefois pas absolu, l'école pourrait être amenée à le modifier pour répondre à des contraintes d'organisation scolaire.

2.2.1 TABLEAU 2^e SECONDAIRE RÉGULIER

		COURS vs PÉRIODES /CYCLES	
		Régulier	
Titre du cours	Codes matières	Codes cours	Périodes/ cycle
Mathématique	063226	MAT226	6
Français	132208	FRA208	8
Choix d'anglais :			
Anglais → enrichi ²	136204	ANE204	4
Anglais → régulier	134204	ANG204	
Géographie	095203	GEO203	3
Science et technologie	055204	SCT204	4
Histoire et éducation à la citoyenneté	087213	HIS213	3
Éducation physique et à la santé	043202	EDU202	2
Culture et citoyenneté qc	080202	CCQ202	2
Choix d'une option arts³ :			
Art dramatique	170204	ARD204	4
Arts plastiques	168204	ARP204	
Total de périodes			36

² Voir les critères pour le classement en anglais enrichi.

³ L'option d'arts sera attribuée en fonction du choix des élèves en première année du cycle et en tenant compte des contraintes de l'organisation scolaire.

2.3 Programmes d'enrichissement en sport

2.3.1 PDHÉ (Programme régional de développement hockey école) 1^{ère} et 2^e secondaire

Description du programme :

Pour les élèves choisis lors d'un camp de sélection, un programme de développement en hockey est mis en place. Ces joueurs bénéficieront d'un entraînement intensif, en groupe restreint, à l'intérieur de la grille-matière à raison de quatre périodes et de trois midis par cycle, et ce, pour une période de 30 semaines. Les pratiques sur glace sont supervisées par un enseignant et des entraîneurs qualifiés impliqués dans le programme. Les participants suivent également un plan d'entraînement précis et préparé par un enseignant en éducation physique.

Les élèves sont étroitement encadrés sur le plan scolaire. Un enseignant de l'école agit également à titre de tuteur auprès des élèves-athlètes. Il assure le lien entre l'équipe-école et la structure de hockey. Des coûts sont à la charge des parents pour les élèves admis à ce programme.

2.3.2 PDBF (Programme régional de développement en basketball féminin) 1^{ère} et 2^e secondaire

Description du programme :

Pour les élèves choisies lors d'un camp de sélection, un programme de développement en basketball féminin est mis en place (objectif de 10 inscriptions). Ces joueuses sélectionnées bénéficieront d'un entraînement intensif, en groupe restreint, à l'intérieur de la grille-matière à raison de 4 périodes par cycle, d'un midi par cycle et d'un soir par semaine. Entre autres, elles formeront une équipe qui évoluera dans une ligue compétitive au sein du RSEQ et un suivi scolaire accru leur sera offert par le biais d'un enseignant qui agit à titre de tuteur. Des coûts sont à la charge des parents pour les élèves admis à ce programme.

2.3.3 TABLEAU 1^{ère} SECONDAIRE PDHÉ et PDBF

		COURS vs PÉRIODES /CYCLES			
		PDHÉ		PDBF	
Titre du cours	Codes matières	Codes cours	Périodes/ cycle	Codes cours	Périodes/ Cycle
Mathématique	063126	MAT126	6	MAT126	6
Français	132108	FRA108	8	FRA108	8
Choix d'anglais					
Anglais → enrichi ⁴	136104	ANE104	4	ANE104	4
Anglais → régulier	134104	ANG104	4	ANG104	4
Géographie	095103	GEO103	3	GEO103	3
Science et technologie	055104	SCT104	4	SCT104	4
Histoire et éducation à la citoyenneté	087103	HIS103	3	HIS103	3
Éducation physique et à la santé	043102	EDU102	2	EDU102	2
+ Hockey	046152	HOC1SP	2		
ou Basketball	046142			BAS1SP	2
Culture et citoyenneté qc	080102	CCQ102	2	CCQ102	2
Choix d'une option arts⁵					
Art dramatique	170104	ARD1SP	2	ARD1SP	2
ou Arts plastiques	168104	ARP1SP	2	ARP1SP	2
Total de périodes			36		36

⁴ Voir les critères pour le classement en anglais enrichi. Il est possible que les élèves inscrits au programme PDBF/PDHÉ n'aient pas accès à l'anglais enrichi pour des contraintes organisationnelles

⁵ L'option d'arts sera attribuée en fonction du choix des élèves en première année du cycle et en tenant compte des contraintes de l'organisation scolaire.

2.3.4 TABLEAU 2^e SECONDAIRE PDHÉ et PDBF

		COURS vs PÉRIODES /CYCLES			
		PDHÉ		PDBF	
Titre du cours	Codes matières	Codes cours	Périodes/ cycle	Codes cours	Périodes/ Cycle
Mathématique	063226	MAT226	6	MAT226	6
Français	132208	FRA208	8	FRA208	8
Choix d'anglais :					
Anglais → enrichi ⁶	136204	ANE204	4	ANE204	4
Anglais → régulier	134204	ANG204	4	ANG204	4
Géographie	095203	GEO203	3	GEO203	3
Science et technologie	055204	SCT204	4	SCT204	4
Histoire et éducation à la citoyenneté	087213	HIS213	3	HIS213	3
Éducation physique et à la santé	043202	EDU202	2	EDU202	2
+ Hockey	046252	HOC2SP	2		
ou Basketball	046242			BAS2SP	2
Culture et citoyenneté qc	080202	CCQ202	2	CCQ202	2
Choix d'une option arts⁷ :					
Art dramatique	170204	ARD2SP	2	ARD2SP	2
ou Arts plastiques	168204	ARP2SP	2	ARP2SP	2
Total de périodes			36		36

⁶ Voir les critères pour le classement en anglais enrichi. Il est possible que les élèves inscrits au programme PDBF/PDHÉ n'aient pas accès à l'anglais enrichi pour des contraintes organisationnelles

⁷ L'option d'arts sera attribuée en fonction du choix des élèves en première année du cycle et en tenant compte des contraintes de l'organisation scolaire.

3 _2^e CYCLE (3^e, 4^e et 5^e secondaire)

Classement en anglais :

Les élèves qui manifestent leur intérêt pour l'anglais enrichi seront invités à sélectionner cette option. Les élèves qui obtiendront les meilleurs résultats et les recommandations de leur enseignant seront inscrits dans le groupe enrichi (EESL) sous réserve des contraintes de l'organisation scolaire pour la formation et le nombre de groupes par niveau. Les élèves n'ayant pas été sélectionnés pour le groupe enrichi (EESL) seront inscrits dans le groupe d'anglais régulier. Les groupes d'élèves en enrichi seront révisés chaque année selon les résultats finaux de juin. Il se peut donc qu'un élève ne soit pas en anglais enrichi toute sa scolarité, l'équipe recommande une moyenne de 75%.

Choix des options :

Au 2^e cycle du secondaire, les périodes d'options seront attribuées par ordre de priorité des critères suivants :

1. Respect de la date d'échéance du dépôt de la demande.
2. En fonction du choix des élèves et des contraintes de l'organisation scolaire.
3. Un élève ayant échoué un cours optionnel pourrait ne pas se voir refuser cette option l'année suivante.

Organisation pédagogique :

L'élève qui a échoué une des disciplines des niveaux inférieurs (français, mathématique et anglais) reprend cette matière.

3.1 3^e secondaire (1^{ère} année du 2^e cycle) Parcours de formation générale (FG)
ou Parcours de formation générale appliquée (FGA)

		COURS vs PÉRIODES / CYCLES			
		FG		FGA	
Titre du cours	Codes matières	Codes cours	Périodes/ cycle	Codes cours	Périodes/ Cycle
Mathématique	063306	MAT306	6	MAT306	6
Français	132308	FRA308	8	FRA308	8
Choix d'anglais :					
Anglais → enrichi	136304	ANE304	4	ANE304	4
Anglais → régulier	134304	ANG304	4	ANG304	4
Histoire du Québec et du Canada	085304	HQC304	4	HQC304	4
Science et technologie	055306	SCT306	6		
Applications technos et scientifiques	057306			ATS306	4
Projet personnel d'orientation	106304			PPO304	2
Éducation physique et à la santé	043302	EDU302	2	EDU302	2
Choix d'arts :					
Art dramatique	170302	ARD302	2	ARD302	2
ou					
Arts plastiques	168302	ARP302	2	ARP302	2
Choix d'une option :					
Espagnol	141304	ESP304	4	ESP304	4
Art dramatique	170304	ARD304	4	ARD304	4
Arts plastiques	168304	ARP304	4	ARP304	4
Arts infographie débutant	180344	ARI344	4	ARI344	4
Éduc. phys. - option multisports	049344	MSP344	4	MSP344	4
Forme physique optimale et visa santé	045344	SAN344	4	SAN344	4
Plein air⁸	044344	PLA344	4	PLA344	4
Total de périodes			36		36

⁸ Option payante s'inscrivant dans un profil pédagogique particulier (ppp) bénéficiant d'une subvention gouvernementale

3.2 Programmes d'enrichissement en sport

3.2.1 PDHÉ (Programme régional de développement hockey école) 3^e secondaire

Description du programme :

Pour les élèves qui ont fait partie du programme en première et deuxième secondaire ou qui se sont ajoutés à une équipe après avoir été choisis lors d'un camp de sélection, un programme de développement en hockey est mis en place. Ces joueurs bénéficieront d'un entraînement intensif, en groupe restreint, à l'intérieur de la grille-matière à raison de 6 périodes et ce, pour une période de 30 semaines. Les pratiques sur glace sont supervisées par un enseignant et des entraîneurs qualifiés impliqués dans le programme. Les participants suivent également un plan d'entraînement précis, préparé par un enseignant en éducation physique. Les élèves sont étroitement encadrés sur le plan scolaire. Un enseignant de l'école agit également à titre de tuteur auprès des élèves-athlètes. Il assure le lien entre l'équipe-école et la structure de hockey.

3.2.2 PDBF (Programme régional de développement en basketball féminin) 3^e secondaire

Description du programme :

Pour les élèves choisies lors d'un camp de sélection, un programme de développement en basketball féminin est mis en place (objectif de 10 inscriptions). Ces joueuses sélectionnées bénéficieront d'un entraînement intensif, en groupe restreint, à l'intérieur de la grille-matière à raison de 6 périodes par cycle de neuf jours. Entre autres, elles formeront une équipe qui évoluera dans une ligue compétitive au sein du RSEQ et un suivi scolaire accru leur sera offert par le biais d'un enseignant qui agit à titre de tuteur. Des coûts sont à la charge des parents pour les élèves admis à ce programme.

3.2.3 TABLEAU 3^e SECONDAIRE PDHÉ et PDBF

		COURS vs PÉRIODES /CYCLES			
		PDHÉ		PDBF	
Titre du cours	Codes matières	Codes cours	Périodes/ cycle	Codes cours	Périodes/ Cycle
Mathématique	063306	MAT306	6	MAT306	6
Français	132308	FRA308	8	FRA308	8
Choix d'anglais :					
Anglais → enrichi	136304	ANE304	4	ANE304	4
Anglais → régulier	134304	ANG304	4	ANG304	4
Science et technologie	055306	SCT306	6	SCT306	6
Histoire du Québec et du Canada	087304	HQC304	4	HQC304	4
Éducation physique et à la santé	043302	EDU302	2	EDU302	2
+ Hockey	046364	HOC3SP	4		
ou Basketball	049354			BAS3SP	4
Choix d'une option arts⁹ :					
Art dramatique	170302	ARD302	2	ARD302	2
ou Arts plastiques	168302	ARP302	2	ARP302	2
Total de périodes			36		36

⁹ L'option d'arts sera attribuée en fonction du choix des élèves en première année du cycle et en tenant compte des contraintes de l'organisation scolaire.

3.3 4^e secondaire (2^e année du 2^e cycle) Parcours de formation générale (FG) ou Parcours de formation générale appliquée (FGA)

Recommandation de classement de l'école

- Mathématiques :
 - SN : Sciences Naturelles : Résultat disciplinaire en mathématique de 3^e secondaire de 80 % et plus.
 - CST : Culture, Société et Technique : Réussite du cours de mathématique de 3^e secondaire.

3.3.1 Tableau 4^e secondaire FG ou FGA

		COURS vs PÉRIODES /CYCLES			
		FG		FGA	
Titre du cours	Codes matières	Codes cours	Périodes/ cycle	Codes cours	Périodes/ Cycle
Français	132406	FRA406	6	FRA406	6
Histoire du Québec et du Canada	085404	HQC404	4	HQC404	4
Culture et citoyenneté qc	080404	CCQ404	4	CCQ404	4
Éducation physique et santé	043402	EDU402	2	EDU402	2
Science et technologie	055444	SCT444	4		
Applications technologiques et scientifiques	057416			ATS416	6
Cours obligatoires au choix:					
Choix d'anglais :					
Anglais → enrichi	136406	ANE406	4	ANE406	4
Anglais → régulier	134404	ANG404	4	ANG404	4
Choix de Maths :					
Mathématiques → SN	065426	MAT4SN	6	MAT4SN	6
Mathématiques → CST	063414	MAT4CS	6	MAT4CS	6
Choix d'arts :					
Art dramatique	170402	ARD402	2	ARD402	2
Arts plastiques	168402	ARP402	2	ARP402	2
Cours complémentaires au choix :		4 périodes		2 périodes	
Art dramatique (option)	170404	ARD404	4		
Arts plastiques (option)	168404	ARP404	4		
Arts infographie <i>débutant</i>	180444	ARI444	4		
Arts infographie <i>avancé</i> -multimédia	180454	ARI454	4		
Sciences et technologie de l'environnement	058404	STE404	4		
Sciences et environnement	058402			SCE402	2
Histoire du 20 ^e siècle	085594	HIS594	4		
Éduc. phys. - option multisports	049444	MSP444	4		
Volleyball	046444	VLB444	4		
Forme physique optimale et visa santé	045444	SAN444	4		
Plein air ¹⁰	044444	PLA444	4		
Option hockey ¹¹	046464	HOC474	4		
Total de périodes			36		36

¹⁰ Option payante s'inscrivant dans un profil pédagogique particulier (ppp) bénéficiant d'une subvention gouvernementale

¹¹ Option payante.

3.4 Programmes d'enrichissement en sport

3.4.1 PDHÉ (Programme régional de développement hockey école) 4^e secondaire

Description du programme :

Pour les élèves qui ont fait partie du programme en première, deuxième et 3^e secondaire ou qui se sont ajoutés à une équipe après avoir été choisis lors d'un camp de sélection, un programme de développement en hockey est mis en place. Ces joueurs bénéficieront d'un entraînement intensif, en groupe restreint, à l'intérieur de la grille-matière à raison de 4 périodes et de trois midis par cycle, et ce, pour une période de 30 semaines. Les pratiques sur glace sont supervisées par un enseignant et des entraîneurs qualifiés impliqués dans le programme. Les participants suivent également un plan d'entraînement précis, préparé par un enseignant en éducation physique.

Les élèves sont étroitement encadrés sur le plan scolaire. Un enseignant de l'école agit également à titre de tuteur auprès des hockeyeurs. Il assure le lien entre l'équipe-école et la structure de hockey. Des coûts sont à la charge des parents pour les élèves admis à ce programme.

3.4.2 PDBF (Programme régional de développement en basketball féminin) 4^e secondaire

Description du programme :

Pour les élèves choisies lors d'un camp de sélection, un programme de développement en basketball féminin est mis en place (objectif de 10 inscriptions). Ces joueuses sélectionnées bénéficieront d'un entraînement intensif, en groupe restreint, à l'intérieur de la grille-matière à raison de 4 périodes par cycle de neuf jours. Entre autres, elles formeront une équipe qui évoluera dans une ligue compétitive au sein du RSEQ et un suivi scolaire accru leur sera offert par le biais d'un enseignant qui agit à titre de tuteur.

Des coûts sont à la charge des parents pour les élèves admis à ce programme.

3.4.3 TABLEAU 4^e SECONDAIRE PDHÉ et PDBF

		COURS vs PÉRIODES /CYCLES			
		PDHÉ		PDBF	
Titre du cours	Codes matières	Codes cours	Périodes/ cycle	Codes cours	Périodes/ Cycle
Français	132406	FRA406	6	FRA406	6
Histoire du Québec et du Canada	085404	HQC404	4	HQC404	4
Culture et citoyenneté qc	080404	CCQ4SP	2	CCQ4SP	2
Sciences et technologie	055444	SCT444	4	SCT444	4
Éducation physique et à la santé	043402	EDU402	2	EDU402	2
+ Hockey ou Basketball	046452 046462	HOC4SP	2	BAS4SP	2
Cours obligatoires au choix:					
Choix d'anglais :					
Anglais → enrichi	136406	ANE406	4	ANE406	4
Anglais → régulier	134404	ANG404	4	ANG404	4
Choix de Maths :					
Mathématiques → SN	065426	MAT4SN	6	MAT4SN	6
Mathématiques → CST	063414	MAT4CS	6	MAT4CS	6
Choix d'une option arts¹² :					
Art dramatique	170402	ARD402	2	ARD402	2
Arts plastiques	168402	ARP402	2	ARP402	2
Cours complémentaires au choix :					
Arts dramatiques	170404	ARD404	4	ARD404	4
Arts plastiques	168404	ARP404	4	ARP404	4
Arts infographie <i>débutant</i>	180444	ARI444	4	ARI444	4
Arts infographie <i>avancé</i> -multi.	180454	ARI454	4	ARI454	4
Sciences et techno. de l'environnement	058404	STE404	4	STE404	4
Histoire du 20^e siècle	085594	HIS594	4	HIS594	4
Éduc. phys. - option multisports	049444	MSP444	4	MSP444	4
Volleyball	046444	VLB444	4	VLB444	4
Forme physique optimale et visa santé	045444	SAN444	4	SAN444	4
Plein air¹³	044444	PLA444	4	PLA444	4
Option hockey¹⁴	046464	HOC464	4	HOC464	4
Total de périodes			36		36

¹² L'option d'arts sera attribuée en fonction du choix des élèves en première année du cycle et en tenant compte des contraintes de l'organisation scolaire.

¹³ Option payante s'inscrivant dans un profil pédagogique particulier (ppp) bénéficiant d'une subvention gouvernementale

¹⁴ Option payante.

3.5 TABLEAU 5^e SECONDAIRE (3^e ANNÉE DU 2^e CYCLE)

Titre du cours	Codes matières	Codes cours	Périodes/ cycle
Français	132506	FRA506	6
Monde contemporain	092502	MON502	2
Éducation financière	102522	FIN502	2
Français complémentaire	128552	FRA552	2
Culture et citoyenneté québécoise	080502	CCQ502	2
Éducation physique et à la santé	043502	EDU502	2
Cours obligatoires au choix:			
Choix d'anglais :			
Anglais → enrichi	136506	ANE506	4
Anglais → régulier	134504	ANG504	4
Choix de Maths :			
Mathématiques → SN (4 ^e sec)	065426	MAT4SN	6
Mathématiques → SN (5 ^e sec)	065506	MAT5SN	6
OU			
Mathématiques → CST (4 ^e sec)	063414	MAT4CS	6
Mathématiques → CST (5 ^e sec)	063504	MAT5CS	4
Choix d'arts :			
Art dramatique (4 ^e sec)	170402	ARD402	2
Art dramatique (5 ^e sec)	170502	ARD502	2
OU			
Arts plastiques (4 ^e sec)	168402	ARP402	2
Arts plastiques (5 ^e sec)	168502	ARP502	2
EN FONCTION DES RÉSULTATS DE LA 2^E ANNÉE DU CYCLE			
Sciences et technologie (reprise 4 ^e)	055444	SCT444	4
Applications technologiques et scientifiques (reprise 4 ^e)	057416	ATS416	6
Histoire du Québec et du Canada (reprise 4 ^e)	085404	HQC404	4
Cours complémentaires au choix :			
Sciences et technologie de l'environnement (4 ^e sec)	058404	STE404	4
Chimie	051504	CHI504	4
Physique	053504	PHY504	4
Art dramatique – Option	170544	ARD504	4
Arts plastiques – Option	168504	ARP504	4
Arts infographie <i>débutant</i>	180544	ARI544	4
Arts infographie <i>avancé</i> -multimédia	180554	ARI554	4
Histoire du 20 ^e siècle	085594	HIS594	4
Éduc. phys. - option multisports	049544	MSP544	4
Volleyball	046544	VLB544	4
Forme physique optimale et visa santé	045544	SAN544	4

Plein air¹⁵	044544	PLA544	4
Option hockey¹⁶	046564	HOC564	4
Cours complémentaires au choix :		2 périodes	
Multisports et conditionnement physique	045572	MCO572	2
Arts plastiques	180552	ARP552	2
Cuisine et alimentation	119572	CUI572	2
Total de périodes			36

3.6 Programmes d'enrichissement en sport

3.6.1 PDHÉ (Programme régional de développement hockey école) 5^e secondaire

Description du programme :

Pour les élèves qui ont fait partie du programme en première, deuxième, troisième et quatrième secondaire ou qui se sont ajoutés à une équipe après avoir été choisis lors d'un camp de sélection, un programme de développement en hockey est mis en place. Ces joueurs bénéficieront d'un entraînement intensif, en groupe restreint, à l'intérieur de la grille-matière à raison de 4 périodes et de trois midis par cycle, et ce, pour une période de 30 semaines. Les pratiques sur glace sont supervisées par un enseignant et des entraîneurs qualifiés impliqués dans le programme. Les participants suivent également un plan d'entraînement précis, préparé par un enseignant en éducation physique.

Les élèves sont étroitement encadrés sur le plan scolaire. Un enseignant de l'école agit également à titre de tuteur auprès des hockeyeurs. Il assure le lien entre l'équipe-école et la structure de hockey. Des coûts sont à la charge des parents pour les élèves admis à ce programme.

3.6.2 PDBF (Programme régional de développement en basketball féminin) 5^e secondaire

Description du programme :

Pour les élèves choisies lors d'un camp de sélection, un programme de développement en basketball féminin est mis en place (objectif de 10 inscriptions). Ces joueuses sélectionnées bénéficieront d'un entraînement intensif, en groupe restreint, à l'intérieur de la grille-matière à raison de 4 périodes par cycle de neuf jours. Entre autres, elles formeront une équipe qui évoluera dans une ligue compétitive au sein du RSEQ et un suivi scolaire accru leur sera offert par le biais d'un enseignant qui agit à titre de tuteur. Des coûts sont à la charge des parents pour les élèves admis à ce programme.

¹⁵ Option payante s'inscrivant dans un profil pédagogique particulier (ppp) bénéficiant d'une subvention gouvernementale

¹⁶ Option payante.

3.6.3 TABLEAU 5^e SECONDAIRE PDHÉ et PDBF

		COURS vs PÉRIODES /CYCLES			
		PDHÉ		PDBF	
Titre du cours	Codes matières	Codes cours	Périodes / cycle	Codes cours	Périodes / Cycle
Français	132506	FRA506	6	FRA506	6
Monde contemporain	092502	MON502	2	MON502	2
Éducation financière	102522	FIN522	2	FIN522	2
Culture et citoyenneté qc	080502	CCQ502	2	CCQ502	2
Éducation physique et à la santé + Hockey ou Basketball	043502	EDU502	2	EDU502	2
	046552	HOC5SP	2		
	046562			BAS5SP	2
Cours obligatoires au choix:					
Choix d'anglais					
Anglais → enrichi	136506	ANE506	4	ANE506	4
Anglais → régulier	134504	ANG504	4	ANG504	4
Choix de Maths					
Mathématiques → SN (4^e sec)	065426	MAT4SN	6	MAT4SN	6
Mathématiques → SN (5^e sec)	065506	MAT5SN	6	MAT5SN	6
OU					
Mathématiques → CST (4^e sec)	063414	MAT4CS	6	MAT4CS	6
Mathématiques → CST (5^e sec)	063504	MAT5CS	4	MAT5CS	4
Arts dramatiques	170502	ARD502	2	ARD502	2
Ou					
Arts plastiques	168502	ARP502	2	ARP502	2
EN FONCTION DES RÉSULTATS DE LA 2 ^E ANNÉE DU CYCLE					
Sciences et technologie (reprise 4^e)	055444	SCT444	4	SCT444	4
Histoire du Québec et du Canada (reprise 4^e)	085404	HQC404	4	HQC404	4
Cours complémentaires au choix :					
Sciences et technologie de l'environnement (4^e sec)	058404	STE404	4	STE404	4
Chimie (incompatible avec arts sec. 4)	051504	CHI504	4	CHI504	4
Physique (incomp. avec arts sec. 4)	053504	PHY504	4	PHY504	4
Art dramatique	170544	ARD504	4	ARD504	4
Arts plastiques	168504	ARP504	4	ARP504	4
Arts infographie débutant	180544	ARI544	4	ARI544	4
Arts infographie avancé -multi.	180554	ARI554	4	ARI554	4
Histoire du 20^e siècle	085594	HIS594	4	HIS594	4
Éduc. phys. - option multisports	049544	MSP544	4	MSP544	4
Volleyball	046544	VLB544	4	VLB544	4
Forme physique optimale et visa santé	045544	SAN544	4	SAN544	4

Plein air¹⁷	044544	PLA544	4	PLA544	4
Option hockey¹⁸	046564	HOC564	4	HOC564	4
Cours complémentaires au choix :		2 périodes		2 périodes	
Arts plastiques	180552	ARP552	2	ARP552	2
Multisports et conditionnement physique	045572	MCO572	2	MCO572	2
Cuisine et alimentation	119572	CUI572	2	CUI572	2
Total de périodes			36		36

4 PPP-FP (15-16 ANS)

Objectifs du programme :

Le **projet pédagogique particulier** 15 ans ou 16 ans permet de déroger à la grille-matières de l'élève pour amener de la souplesse dans son parcours scolaire. Ce programme vise à préparer les élèves à la formation professionnelle (FP) et, dans certains cas, à la formation générale des adultes (FGA). Il peut permettre aux élèves d'obtenir les préalables requis pour leur admission en FP ou en FGA en vue de l'obtention d'un diplôme en formation professionnelle ou d'un diplôme d'études secondaires en formation générale des adultes.

Critères d'admission :

L'élève doit être âgé d'au moins 15 ans au 30 septembre de l'année scolaire d'admission dans le programme. De plus, il doit avoir déjà réussi au moins deux des trois matières de base de la 2e secondaire : français, mathématique et anglais.

¹⁷ Option payante s'inscrivant dans un profil pédagogique particulier (ppp) bénéficiant d'une subvention gouvernementale

¹⁸ Option payante.

4.1 TABLEAU PPP-FP (15 et 16 ans)

		15 ans		16 ans
Titre du cours	Codes matières	Codes cours	Périodes/ cycle	Périodes/ Cycle
Mathématique	063306	MAT3PR	8	8
	063414	MAT4PR		
	063504	MAT5PR		
Français	132308	FRA3PR	8	8
	132406	FRA4PR		
	132506	FRA5PR		
Anglais	134304	ANG3PR	6	6
	134404	ANG4PR		
	134504	ANG5PR		
Exploration de la formation professionnelle	198404	EXP4PR	4	4
	198504	EXP5PR		
Cours complémentaires obligatoires				
Éducation physique et à la santé	043302	EDU3PR	2	2
	043402	EDU4PR		
	043502	EDU5PR		
Arts plastiques	168302	ARP3PR	2	2
	168402	ARP4PR		
	168502	ARP5PR		
Cuisine	119372	CUI3PR	2	2
	119472	CUI4PR		
Sciences et techno	062342	SCT3PR	2	2
	062412	SCT4PR		
Projet personnel d'orientation (développement personnel)	106362	PPO3PR	2	2
	106462	PPO4PR		
Total de périodes			36	36

5 Cours optionnels locaux

5.1 Espagnol – langue tierce

Domaine d'apprentissage : Langues

Code matière : 141304		Nombre de périodes : 4			
Compétences disciplinaires :		Critères d'évaluation :		Composantes :	
Compétence 1 : → Interagir en espagnol		• Participation aux interactions en espagnol • Cohérence du message • Clarté et forme du message		• Utiliser l'espagnol dans des situations de communication variées	
Compétence 2 : → Comprendre des textes variés en espagnol		• Démonstration de sa compréhension • Exploitation d'une variété de textes • Reconnaissance d'éléments d'ordre culturel		• Mettre à profit ses connaissances sur les cultures des pays hispanophones	
Compétence 3 : → Produire des textes variés en espagnol		• Clarté et forme du message. • Variété des types de textes créés. • Cohérence du message		• Diversifier ses expériences d'écoute, de lecture ou de visionnement	

Attentes de fin de cycle :

Les élèves peuvent se débrouiller avec un Espagnol de base dans un lieu hispanophone. De comprendre et d'utiliser l'espagnol et avoir une meilleure connaissance des cultures hispanophone.

Dans le cadre du cheminement scolaire au secondaire, il est important de noter qu'un élève ne peut pas reprendre une deuxième fois le cours d'espagnol une fois qu'il a été réussi.

5.2 Multisports et conditionnement physique

Domaine d'apprentissage : Développement personnel

Code matière : 045572		Nombre de périodes : 2	
Compétences disciplinaires :		Composantes :	
Compétence 1 : → Agir dans divers contextes de pratique		<ul style="list-style-type: none">• Évaluer son efficience motrice et sa démarche en fonction des apprentissages acquis au secondaire• Identifier ses forces et les défis à relever	
Compétence 2 : → Interagir dans divers contextes pratiques		<ul style="list-style-type: none">• Coopérer à l'élaboration du plan d'action• S'interroger, avec les coéquipiers, sur ses choix de stratégies, sur la qualité de ses exécutions et ses résultats	
Compétence 3 : → Adopter un mode de vie sain et actif		<ul style="list-style-type: none">• Évaluer sa démarche et l'état de ses habitudes de vie en reconnaissant les nouveaux apprentissages réalisés	

Critères d'évaluation :

- Utilisation des résultats (tournois) de son évaluation pour s'améliorer
- Manifestation d'un esprit sportif à différentes étapes de l'activité
- Jugement critique sur le plan d'action ainsi que sur sa prestation

Attentes de fin de cycle :

- L'élève est en mesure de maintenir au quotidien au moins 3 saines habitudes de vie.
- Il discerne les règles de sécurité et les applique de façon rigoureuse et fait preuve d'un esprit sportif en tout temps
- Il sélectionne des actions et des enchaînements qui répondent aux contraintes de l'environnement physique.

5.3 Forme physique optimale et visa santé

Domaine d'apprentissage : Développement personnel

Codes : 045344-045444-045544		Nombre de périodes : 4
Compétences disciplinaires :	Composantes :	
Compétence 1 : → Agir dans divers contextes de pratique d'activités physiques	• Exécution des actions motrices selon les contraintes de l'environnement (Doser ses efforts; ajuster ses actions)	
Compétence 2 : → Interagir dans divers contextes pratiques	• Coopérer à l'élaboration du plan d'action (stratégie d'entraînement) • Participer à l'exécution d'un plan d'action (position sur le jeu versus l'imprévisible de l'activité)	
Compétence 3 : → Adopter un mode de vie sain et actif	• Mettre en œuvre son plan d'action • Appliquer et persévérer dans la mise en œuvre de son plan d'amélioration de la condition physique	

Critères d'évaluation :

- Jugement critique sur ses choix d'actions ou d'enchaînements dans un entraînement individualisé
- Exécution d'actions individuelles ajustées au but fixé selon l'activité
- Utilisation des résultats de son évaluation pour améliorer ses prestations

Attentes de fin de cycle :

- Il démontre que sa condition physique (flexibilité, endurance cardio, force endurance) progresse selon des résultats qui correspondent à son groupe d'âge
- Il a intégré une démarche autonome qui vise l'amélioration de ses habitudes de vie
- Il doit améliorer ou conserver son niveau d'engagement

5.4 Éducation physique option multisport

Domaine d'apprentissage : Développement personnel

Codes : 049_44 / 049_74		Nombre de périodes : 4	
Compétences disciplinaires :		Composantes :	
Compétence 1 : → Agir selon divers contextes d'activités physiques		<ul style="list-style-type: none">• Consolider et élargir son répertoire d'actions motrices dans divers sports• Sélectionner la bonne action selon le contexte	
Compétence 2 : → Interagir dans divers contextes d'activités physiques		<ul style="list-style-type: none">• Élaborer, avec les coéquipiers un plan d'action• Participer à l'exécution du plan d'action lors des sports collectifs• Manifestation d'un bon esprit sportif et d'un bon esprit d'équipe	
Compétence 3 : → Adopter un mode de vie sain et actif		<ul style="list-style-type: none">• Adopter un comportement sécuritaire dans la pratique d'activités physiques• Réalisation d'une activité physique d'intensité modérée à intense 4 fois / cycle	

Critères d'évaluation :

- Exécute une variété d'actions de locomotion et de manipulation
- Sélectionne des actions ou tactiques appropriées ainsi que les rôles à jouer
- Applique les règles et démontre un bon esprit d'équipe
- Participe aux activités avec une tenue vestimentaire appropriée

Attentes de fin de cycle :

- Prendre en considération la situation de jeu et faire des choix judicieux
- Combiner facilement une diversité d'activités motrices en divers sports
- Connaître et appliquer les règles de sécurité ainsi que les règlements des différents sports
- Élaborer des tactiques selon le contexte et les appliquer
- Faire preuve de bonne condition physique

5.5 Arts plastiques option

Domaine d'apprentissage : Développement personnel

Codes : 168__4 180__2		Nombre de périodes : 4	
Compétences disciplinaires :		Nombre de périodes : 2	
Compétences disciplinaires :		Composantes :	
Compétence 1 : → Créer des images personnelles		<ul style="list-style-type: none">• Exploiter des idées en vue d'une création personnelle.• Exploiter des gestes transformateurs et des éléments du langage plastique.• Rendre compte de son expérience de création personnelle.• Structurer sa réalisation personnelle	
Compétence 2 : → Apprécier des images		<ul style="list-style-type: none">• Analyser une image.• Construire son interprétation de l'image.• Rendre compte de son expérience d'appréciation.• Porter un jugement d'ordre critique et esthétique.	

Critères d'évaluation :

- Cohérence entre l'intention de création, le développement de la mise en forme et la réalisation.
- Réalisation authentique intégrant des éléments originaux et expressifs.
- Efficacité de l'exploitation des gestes transformateurs et des propriétés des matériaux.
- Cohérence de l'organisation des composantes de l'image.
- Intégration des retours réflexifs au cours de l'expérience de création.
- Pertinence des éléments repérés.
- Présence d'éléments personnels dans son interprétation.
- Justesse du vocabulaire disciplinaire utilisé.
- Intégration de retours réflexifs.

Attentes de fin de cycle :

- L'élève a la capacité de réaliser des recherches diversifiées et personnelles qui l'amènent à explorer plusieurs idées.
- Il est capable de contrôler ses gestes transformateurs, il sait organiser les composantes de ses images et tirer parti des propriétés des matériaux.
- Il effectue couramment le transfert de ses apprentissages dans d'autres contextes.
- Il utilise de façon consciente la fonction de symbolisation dans ses images personnelles.
- L'élève a la capacité de diversifier et d'approfondir sa lecture d'images.
- Il décode le contenu des créations avec plus d'efficacité et de justesse.
- Il personnalise ses interprétations d'images, affine le jugement qu'il porte sur elles et communique son appréciation en se référant à des savoirs artistiques antérieurs

5.6 Art et infographie

Domaine d'apprentissage : Développement personnel

Codes : 180__4		Nombre de périodes : 4	
Compétences disciplinaires :		Composantes :	
Compétence 1 : → Créer des images personnelles et médiatiques		<ul style="list-style-type: none">• Exploiter des idées en vue d'une création personnelle et médiatique.• Exploiter des gestes transformateurs et des éléments du langage plastique et médiatique.• Rendre compte de son expérience de création personnelle et médiatique.• Structurer sa réalisation personnelle et médiatique.	
Compétence 2 : → Apprécier des images		<ul style="list-style-type: none">• Analyser une image.• Construire son interprétation de l'image.• Rendre compte de son expérience d'appréciation.• Porter un jugement d'ordre critique et esthétique.	

Critères d'évaluation :

- Cohérence entre l'intention de création, le développement de la mise en forme et la réalisation
- Réalisation authentique intégrant des éléments originaux et expressifs
- Cohérence de l'organisation des composantes de l'image
- Intégration des retours réflexifs au cours de l'expérience de création
- Pertinence des éléments repérés
- Présence d'éléments personnels dans son interprétation
- Justesse du vocabulaire disciplinaire utilisé.

Attentes de fin de cycle :

- L'élève a la capacité d'utiliser efficacement des moyens et des outils technologiques pour créer des images spatiotemporelles signifiantes en tirant parti du langage multimédia.

5.7 Art Dramatique

Domaine d'apprentissage : Développement personnel

Codes : 170__		Nombre de périodes : 4 ou 2	
Compétences disciplinaires :		Composantes :	
Compétence 1 : → Créer des œuvres dramatiques		<ul style="list-style-type: none">• Exploiter des idées en vue d'une création dramatique• Exploiter des éléments du langage dramatique et de techniques• Rendre compte de son expérience de création dramatique• Structurer sa création dramatique	
Compétence 2 : → Apprécier des œuvres dramatiques		<ul style="list-style-type: none">• Analyser un extrait d'œuvre• Interpréter le sens de l'œuvre• Rendre compte de son expérience d'appréciation• Porter un jugement d'ordre critique et esthétique.	

Critères d'évaluation :

- Cohérence entre la proposition de création, le développement des idées, le processus d'élaboration et le résultat de sa création.
- Utilisation variée des éléments du langage dramatique.
- Cohérence de l'organisation des éléments relatifs à la dramaturgie.
- Variété dans l'utilisation des éléments du langage dramatique.
- Originalité et expressivité dans le traitement des éléments du langage dramatique.
- Cohérence entre l'intention de création et la réalisation.
- Efficacité de l'utilisation des éléments du langage dramatique et de techniques.
- Intégration de retours réflexifs au cours de l'expérience de création.

Attentes de fin de cycle :

- L'élève exploite la dynamique de création de façon consciente et autonome.
- Il cherche des idées et explore des éléments du langage dramatique et de techniques liées à la discipline tout en maintenant un lien avec ses intentions de création.
- Il procède à certains ajustements pour raffiner sa création.
- Il décrit et commente son expérience de création en faisant ressortir les apprentissages qu'il a effectués ainsi que les stratégies et les moyens qu'il a utilisés.
- Il anticipe le transfert de certains apprentissages dans des contextes analogues ou d'autres contextes disciplinaires.
- Il réalise des créations en interaction avec ses pairs qui traduisent sa perception du réel.

5.8 HISTOIRE XX^e siècle

Domaine d'apprentissage : Univers social

Codes : 085594		Nombre de périodes : 4	
Compétences disciplinaires :		Composantes :	
Compétence 1 : → Caractériser un temps fort historique		<ul style="list-style-type: none">• Cerner un temps fort historique• Examiner des sources• Considérer un temps fort historique sous l'angle de la durée.	
Compétence 2 : → Interpréter une réalité sociale à l'aide de la méthode historique		<ul style="list-style-type: none">• Formuler une hypothèse• Analyser une réalité sociale• Établir l'apport de l'étude d'une réalité sociale à l'exercice de la citoyenneté	

Critères d'évaluation :

- Maîtrise des connaissances historiques ciblées
- Utilisation appropriée de connaissances
- Représentation cohérente du temps fort historique
- Rigueur du raisonnement

Attentes de fin de cycle :

- Comprendre l'héritage des grands événements historiques du XX^e siècle afin de mieux comprendre le monde dans lequel l'élève vit.

5.9 Volleyball

Domaine d'apprentissage : Développement personnel

Codes : 049_44 / 049_74		Nombre de périodes : 4	
Compétences disciplinaires :		Composantes :	
Compétence 1 : → Agir selon divers contextes au volleyball.		• Consolider et élargir son répertoire d'actions motrices au volleyball.	• Sélectionner la bonne action selon le contexte
Compétence 2 : → Interagir dans divers contextes au volleyball.		• Élaborer, avec les coéquipiers un plan d'action	• Participer à l'exécution du plan d'action au volleyball.
Compétence 3 : → Adopter un mode de vie sain et actif.		• Manifestation d'un bon esprit sportif et d'un bon esprit d'équipe	
		• Adopter un comportement sécuritaire.	• Appliquer les principes de base de l'entraînement lors d'exercices musculaires, cardiovasculaires et de flexibilité.

Critères d'évaluation :

- Exécute une variété d'actions de locomotion et de manipulation.
- Sélectionne des actions ou tactiques appropriées ainsi que les rôles à jouer.
- Applique les règles et démontre un bon esprit d'équipe.
- Participe aux activités avec une tenue vestimentaire appropriée.

Attentes de fin de cycle :

- Prendre en considération la situation de jeu et faire des choix judicieux.
- Combiner facilement une diversité d'activités motrices au volleyball.
- Connaître et appliquer les règles de sécurité ainsi que les règlements au volleyball.
- Élaborer des tactiques selon le contexte et les appliquer.
- Faire preuve de bonne condition physique.